



بِسْمِ اللَّهِ الرَّحْمَنِ الرَّحِيمِ



با عرض سلام خدمت  
همکاران محترم و سروران  
گرامی حاضر در جلسه



# شاخص‌های عدالت در سلامت

Health Equity Indicators



محیط فیزیکی و زیر ساخت

توسعه اقتصادی

سلامت

حکمرانی

توسعه انسانی و اجتماعی



اولویتهای برنامه  
عدالت در سلامت  
و گزارش بررسی  
حوادث پنجساله  
در گیلان

بروز آسیب‌های مرتبط با  
کار به تفکیک کشنده و  
غیر کشنده

تعریف شاخص: میزان بروز حوادث  
ناشی از کار به تفکیک منجر به  
فوت و دریافت خدمات درمانی  
سرپایی و بستری در مراکز درمانی  
در ۱۰۰۰۰۰ نفر جمعیت شاغلین  
کشور

۱- تشکیل کمیته های استانی و شهرستانی

۲- هماهنگی با سازمانهای ذیربط:

مراکز بهداشتی درمانی - درمانگاهها - بیمارستانها - مراکز  
- خصوصی - فوریتهای پزشکی - پزشکی قانونی

تشکیلات بهداشت حرفه ای در بخش خصوصی  
ایستگاه بهرگر - خانه بهداشت کارگری - مراکز بهداشت کارو...

- اداره تعاون - کار و رفاه اجتماعی و سایر سازمانها

اولویتهای  
برنامه عدالت  
در سلامت  
مربوط به  
شاخص  
"بروز"  
آسیبهای  
مرتبط با کار  
به تفکیک  
کشنده و غیر  
کشنده"



۳- تکمیل فرمهای مربوطه و جمع آوری داده ها و اطلاعات:

۴- محاسبه شاخص:

۵- تجزیه و تحلیل آمار:

اولویتهای  
برنامه عدالت  
در سلامت  
مربوط به  
شاخص  
"بروز"  
آسیبهای  
مرتبط با کار  
به تفکیک  
کشنده و غیر  
کشنده"





بررسی حوادث ناشی از کار در کارگاههای  
ساختمانی در پنج سال اخیر (۱۳۸۵ تا ۱۳۹۰)  
در استان گیلان

ارائه دهنده مقاله: محمد ایمانی دانشجوی دکترای تخصصی  
مهندسی بهداشت حرفه ای دانشگاه تهران.

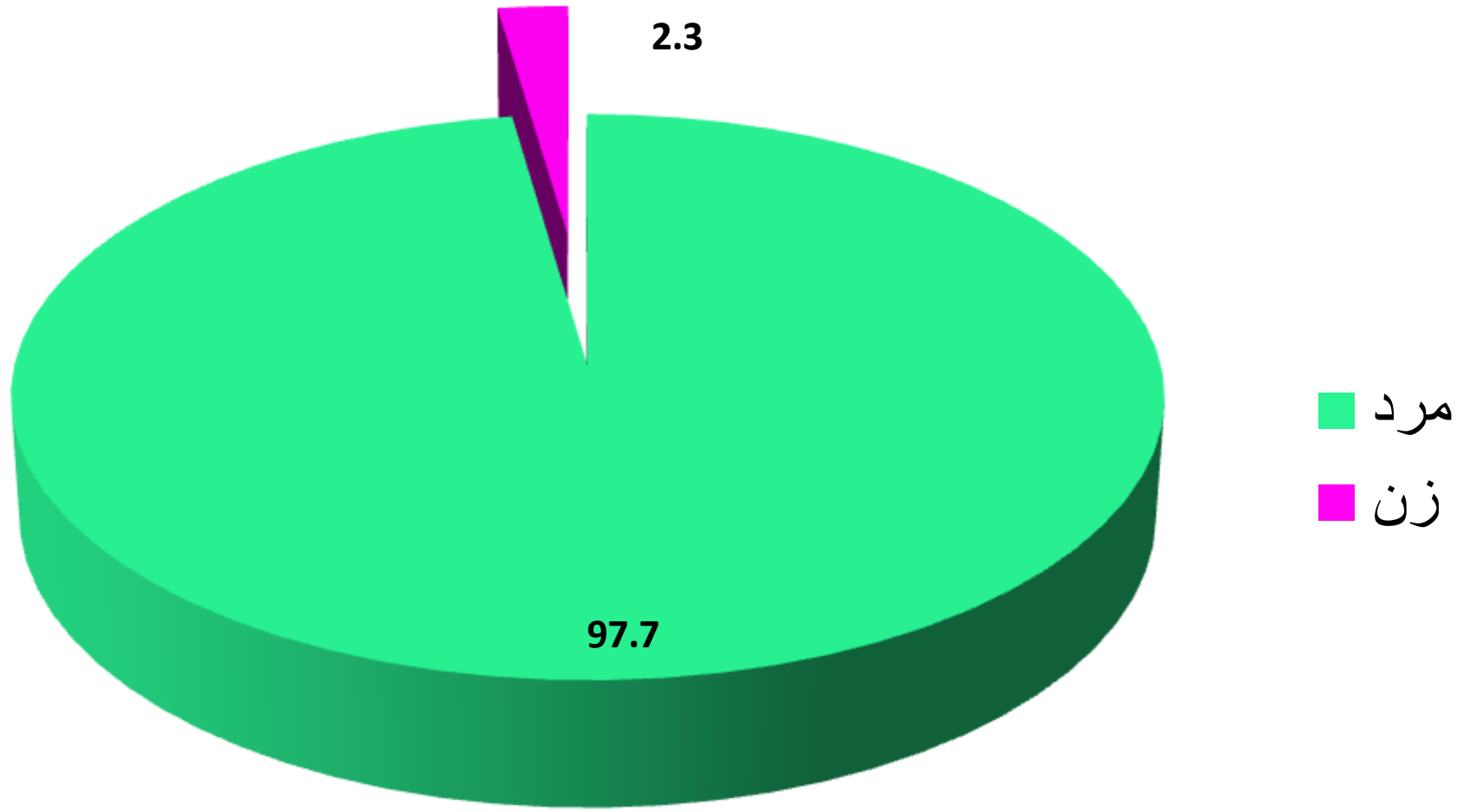
# آمار پنج ساله حوادث ناشی از کار در استان گیلان و کشور با توجه به سال

(مورد تأیید سازمان تامین اجتماعی استان و کشور)

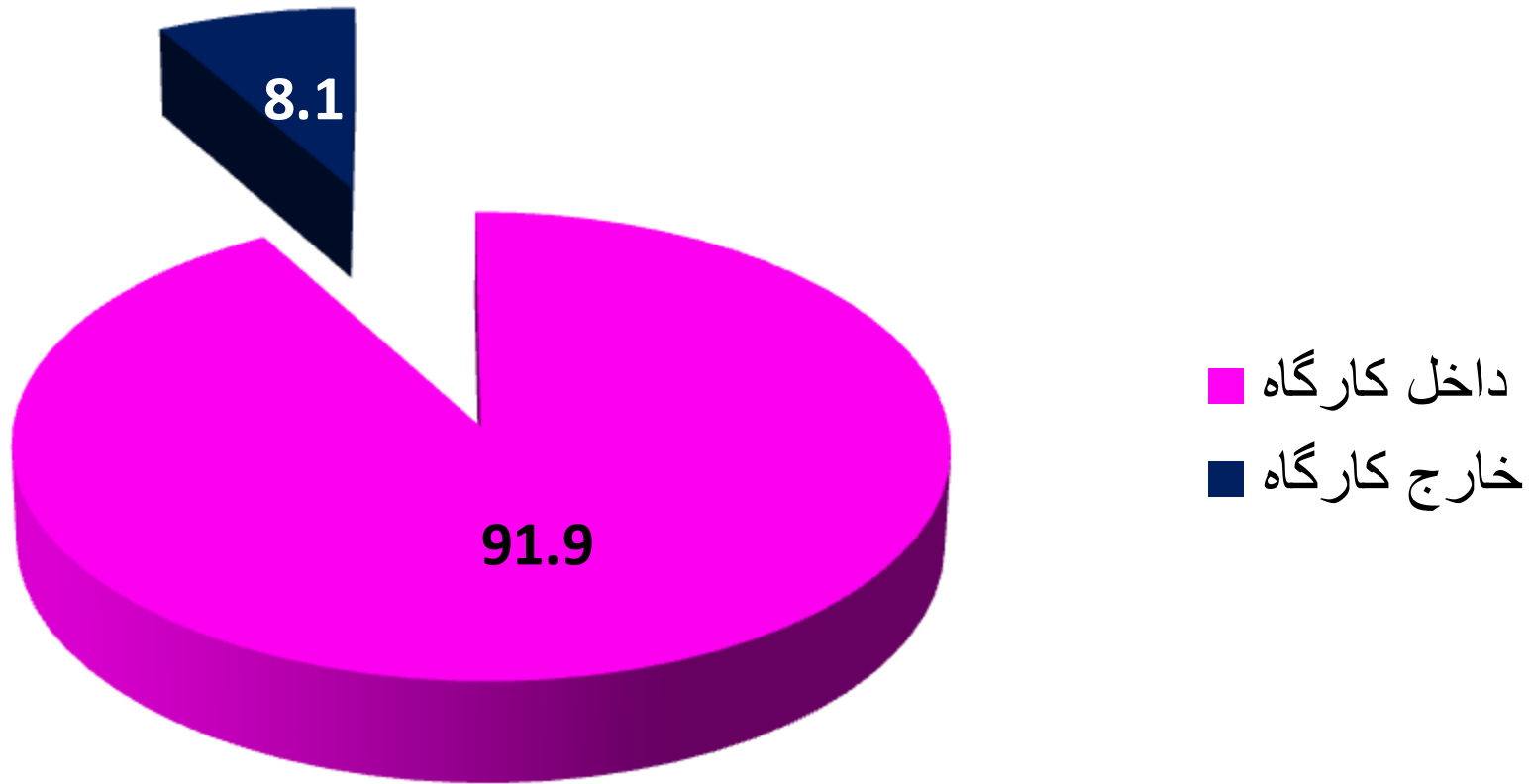
سال استان و کشور	۸۵	۸۶	۸۷	۸۸	۸۹	جمع
استان گیلان	۴۸۰	۵۴۸	۵۴۵	۵۸۴	۷۴۸	۲۹۰۵
کشور	۲۳۰۵۶	۲۴۰۷۵	۲۲۱۳۴	۲۱۷۴۰	۲۲۶۰۹	۱۱۳۶۱۴
درصد استان نسبت به کشور	۲	۲,۳	۲,۵	۲,۷	۳,۳	۲,۶



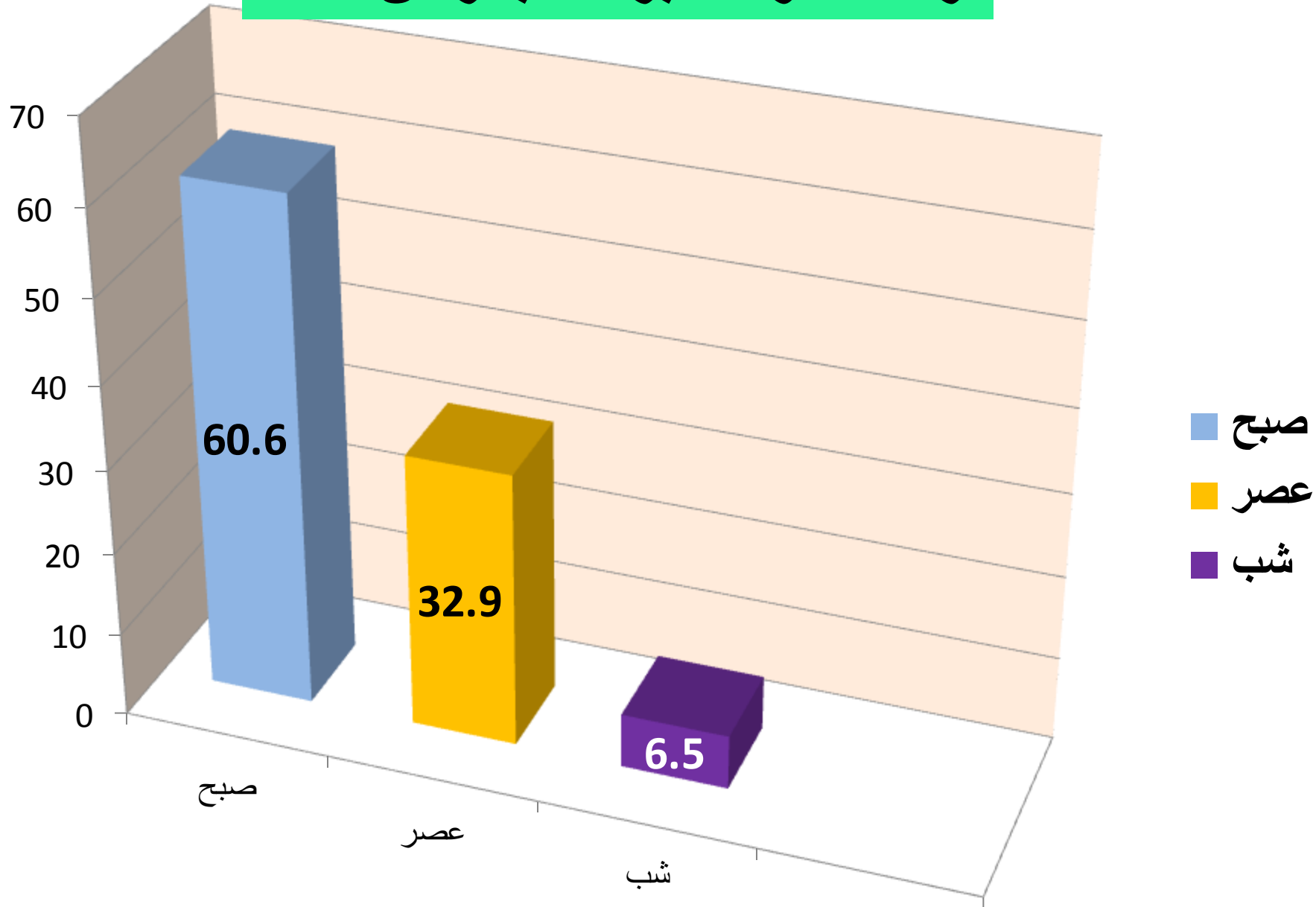
# درصد حوادث بر حسب جنس



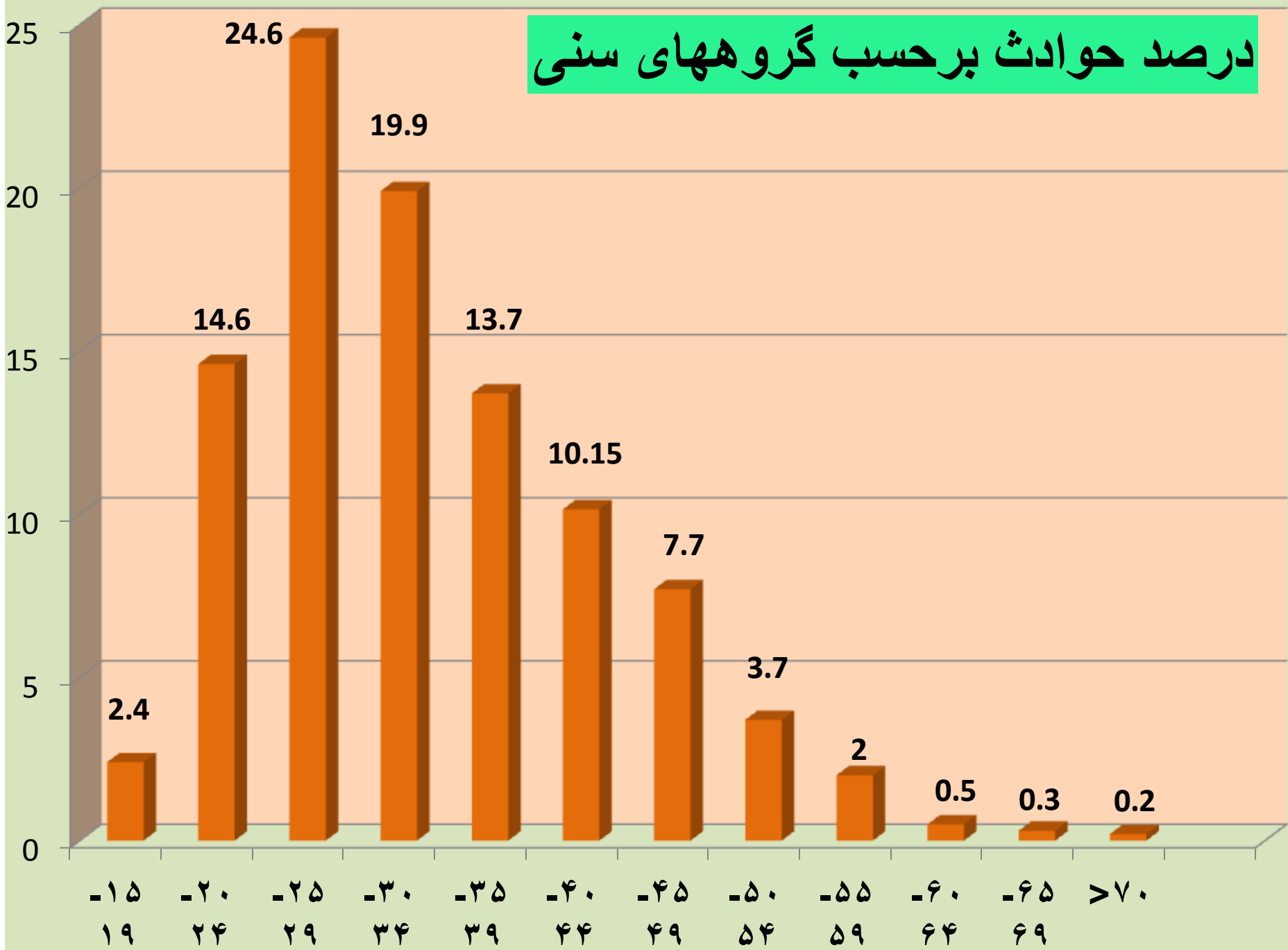
## در صد حوادث بر حسب محل وقوع حادثه



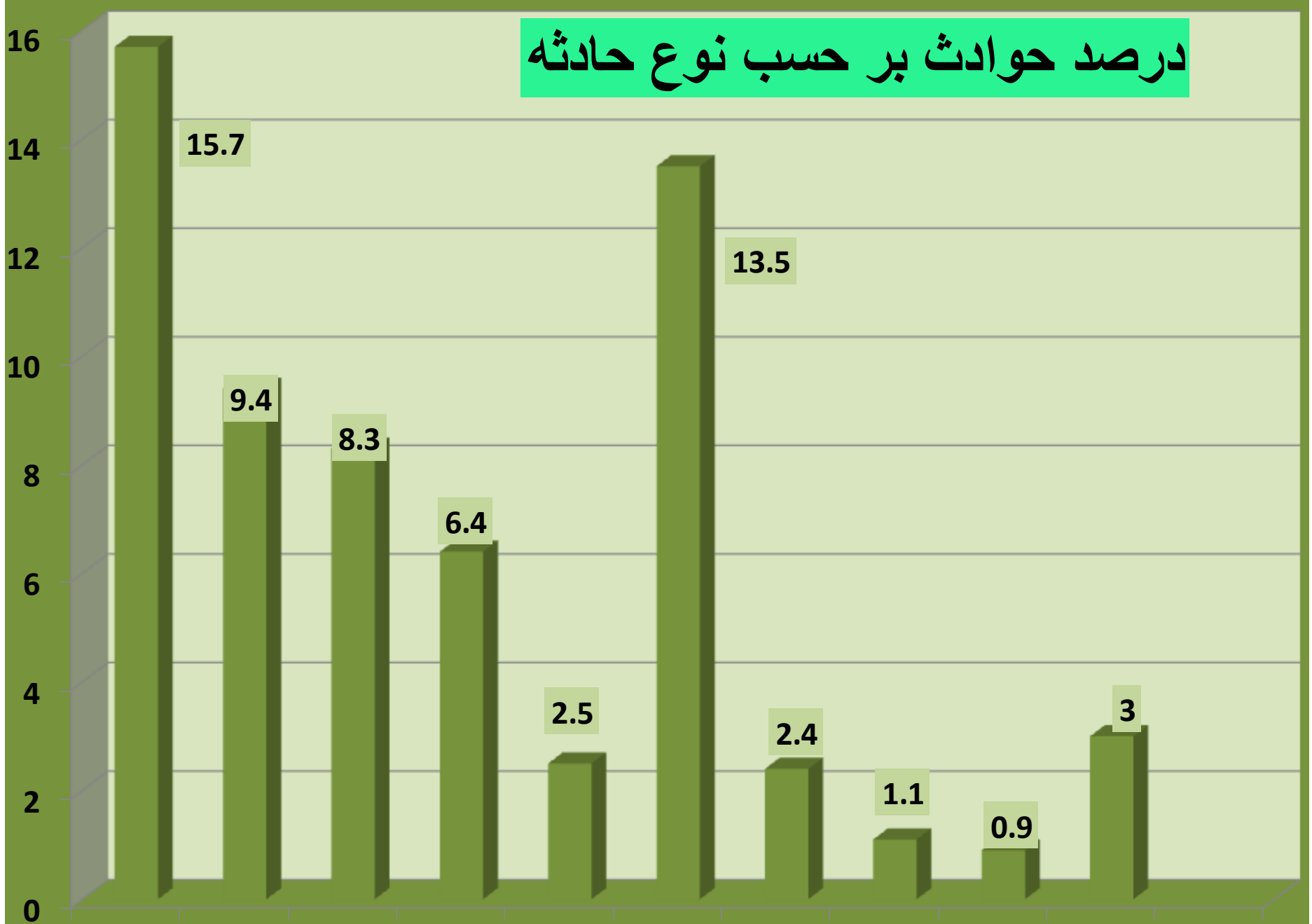
# در صد حوادث بر حسب زمان حادثه



# درصد حوادث بر حسب گروه‌های سنی

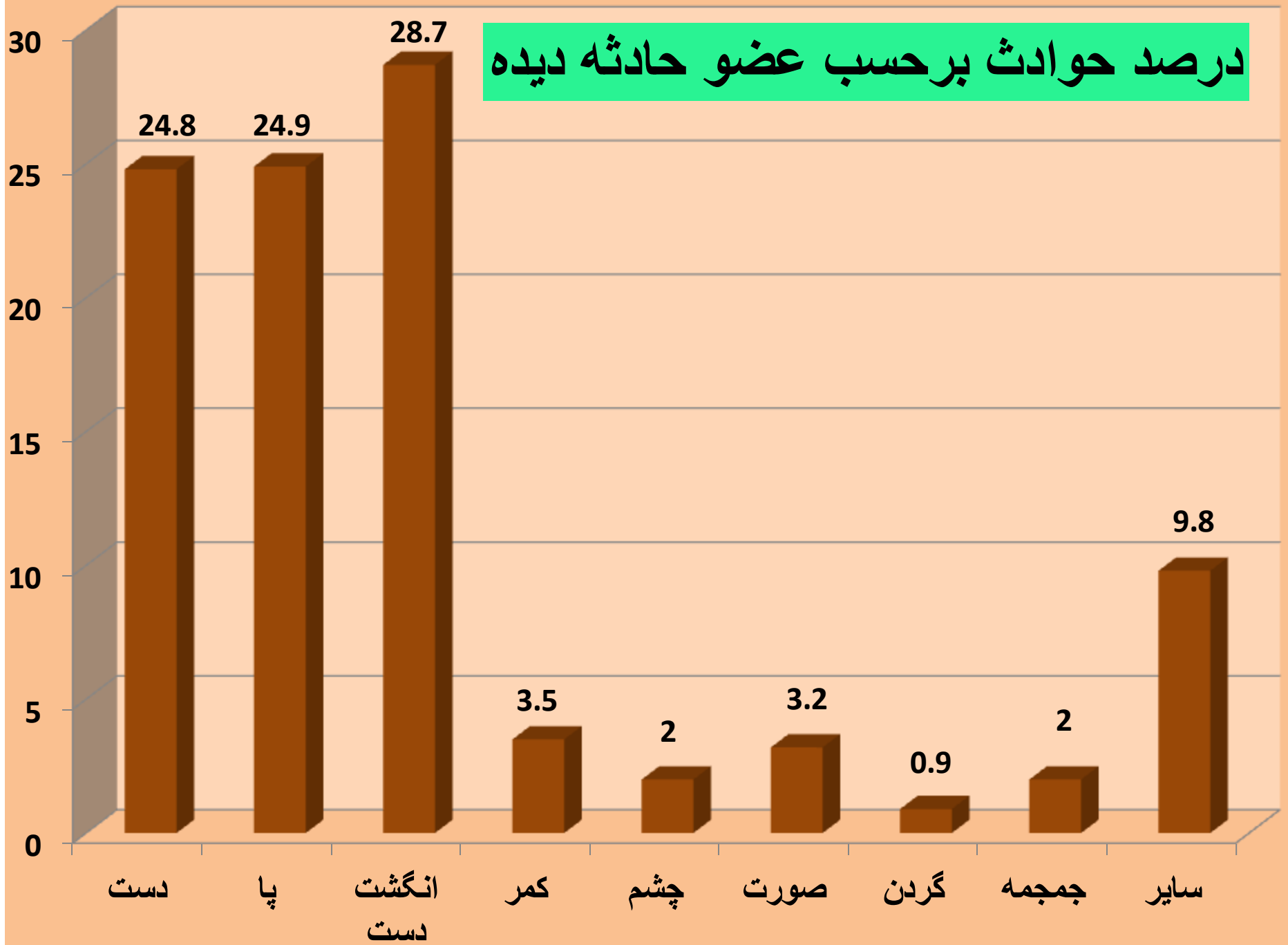


# درصد حوادث بر حسب نوع حادثه

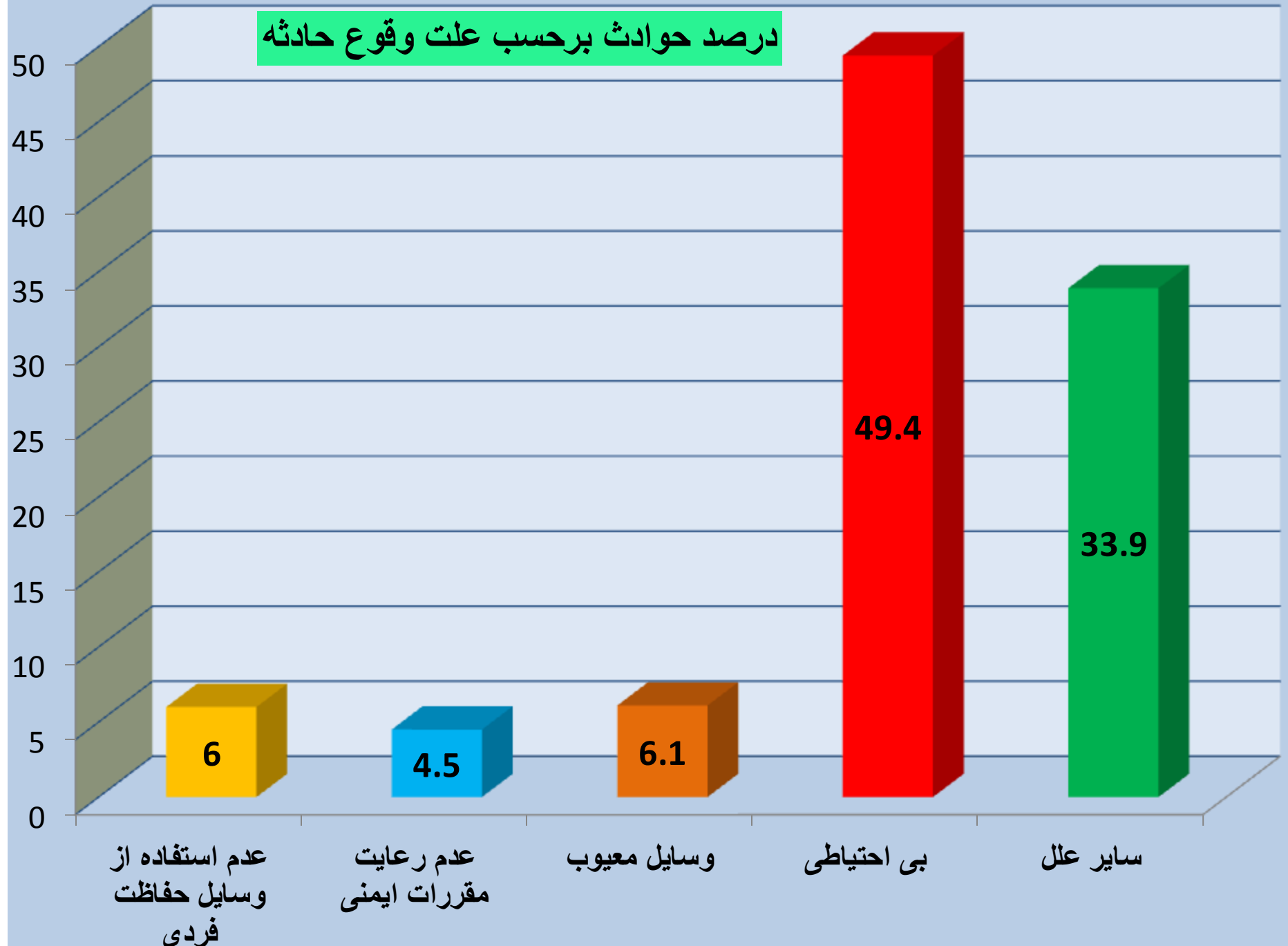


سوخورد اجسام و تیرا اینام در اینچنین بدینگی و تقطیع اعضا و سیبب جنائلیگی و سکرین داخلی ریشیا غول خورگی و سقوط

# درصد حوادث بر حسب عضو حادثه دیده

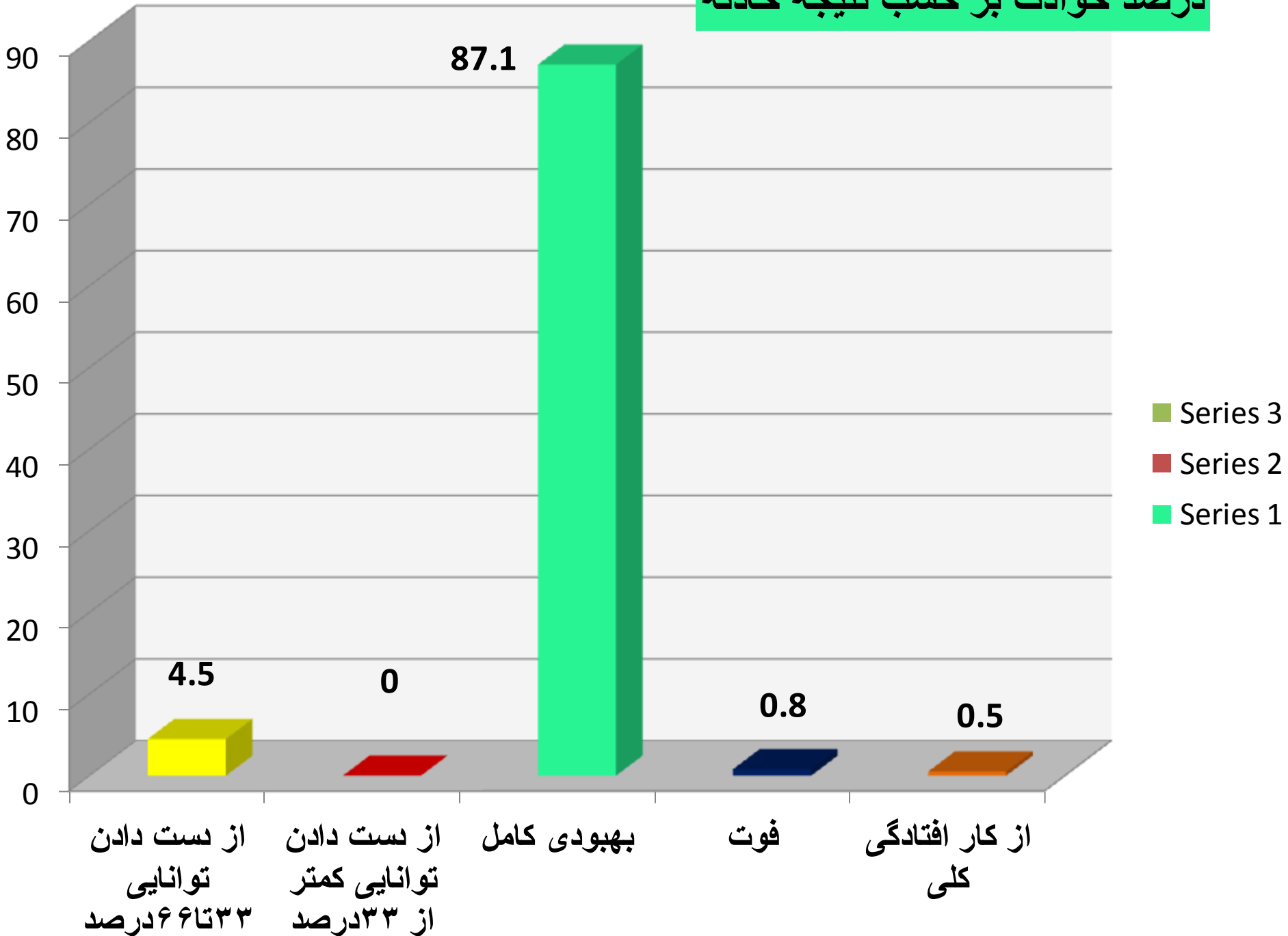


# درصد حوادث بر حسب علت وقوع حادثه

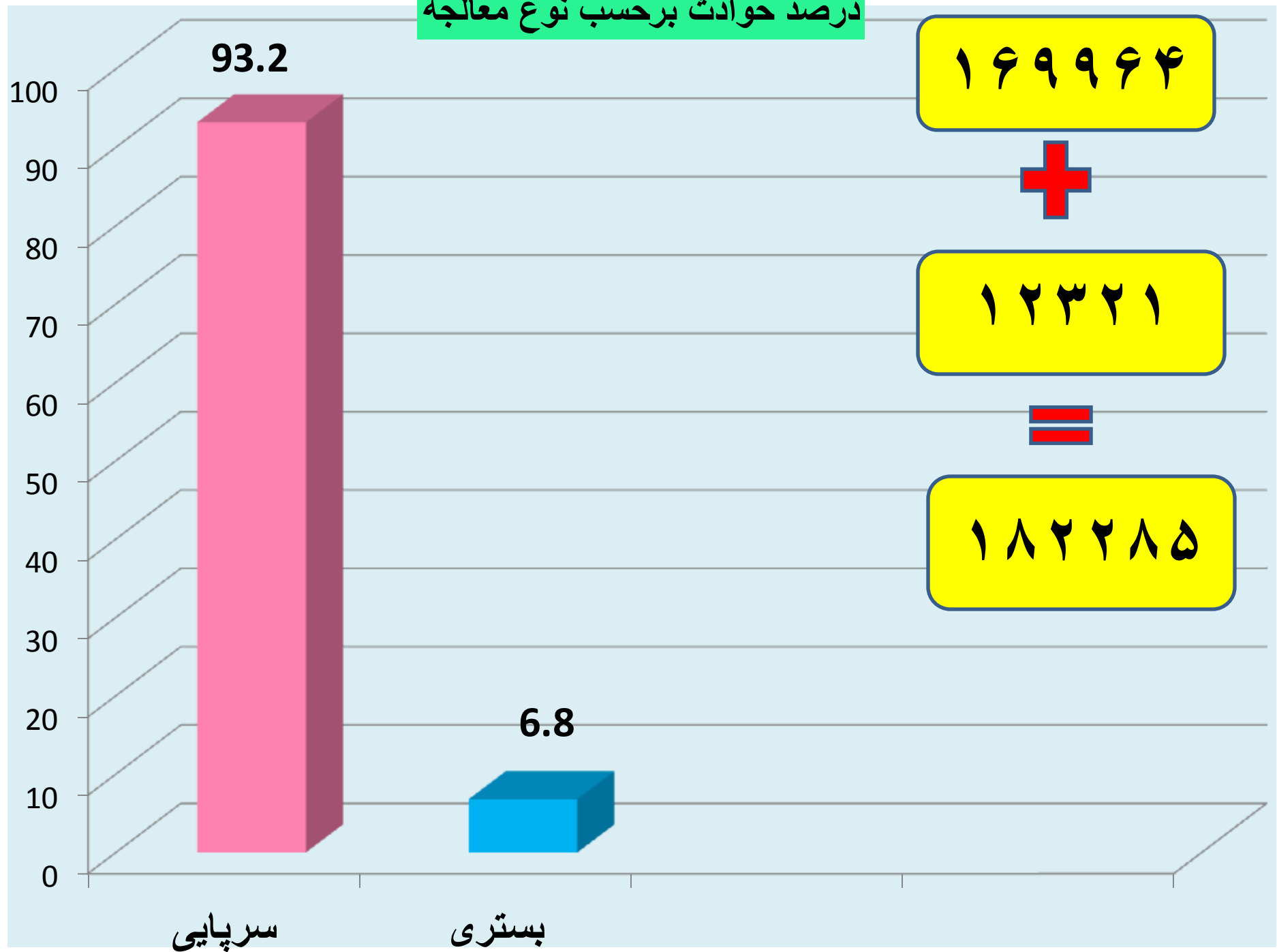




# درصد حوادث بر حسب نتیجه حادثه



درصد حوادث بر حسب نوع معالجه



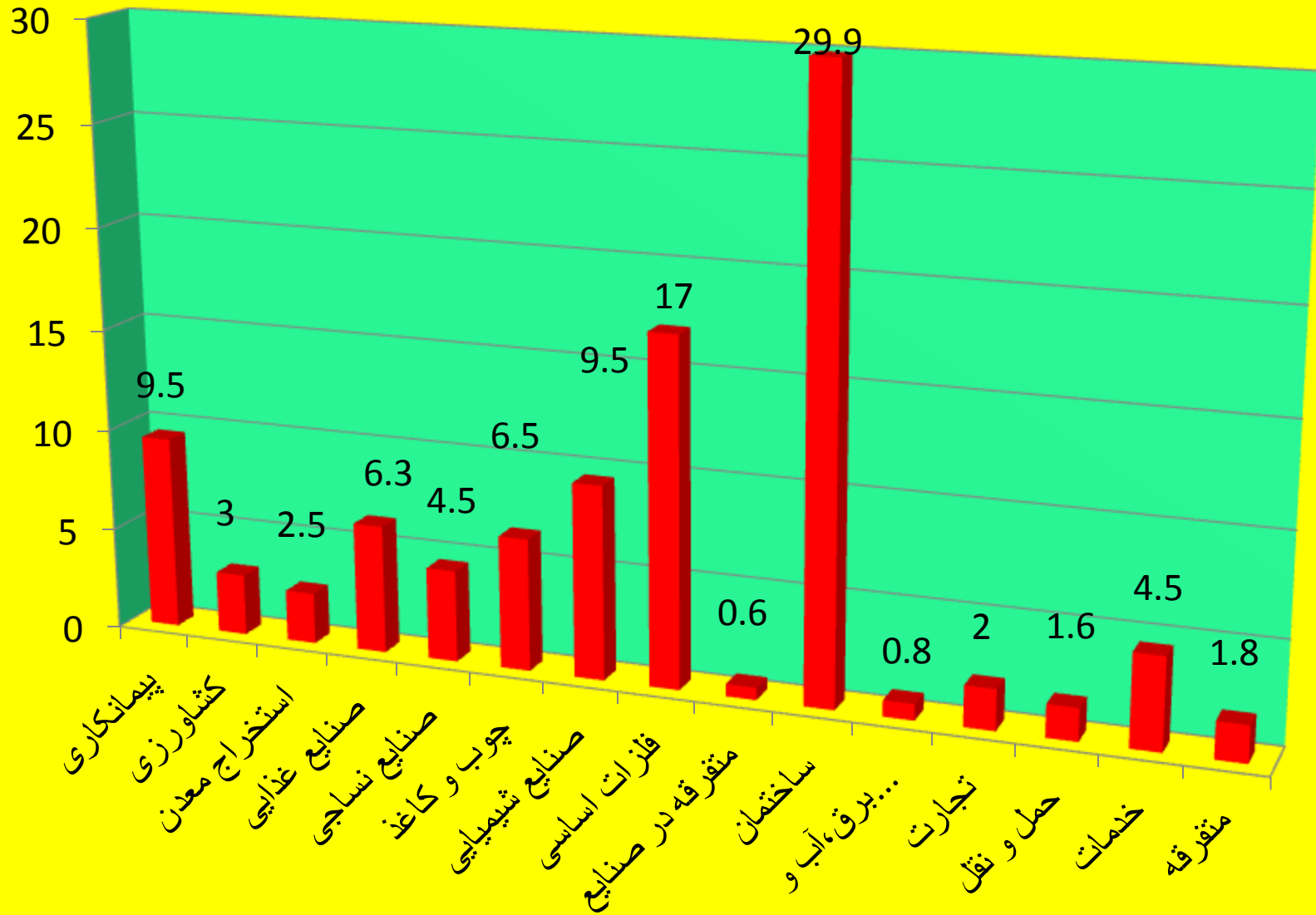
سرپایی

بستری

## تعداد و درصد حادثه بر اساس نوع کارگاه

ردیف	نوع کارگاه	تعداد	درصد
۱	پیمانکاری	۲۷۵	۹,۵
۲	کشاورزی - جنگلبانی - شکار - صید ماهی	۸۷	۳
۳	استخراج معدن	۷۳	۲,۵
۴	صنایع غذایی - دخانیات	۱۸۴	۶,۳
۵	صنایع نساجی - الیسه - کفش	۱۳۱	۴,۵
۶	چوب - میل - کاغذ - چاپ - چوب پنبه - چرم	۱۸۸	۶,۵
۷	صنایع شیمیایی - کانو چوبی	۲۷۸	۹,۵
۸	فلزات اساسی - ماشینهای الکتریکی و غیر الکتریکی	۴۹۴	۱۷
۹	متفرقه در صنایع	۱۷	۰,۶
۱۰	ساختمان	۸۶۸	۲۹,۹
۱۱	برق - آب - گاز - بخار - خدمات بهداشتی	۲۴	۰,۸
۱۲	تجارت - بانک - بیمه - مستغلات و امور مربوطه	۵۸	۲
۱۳	حمل و نقل انبارداری و امور مربوطه	۴۶	۱,۶
۱۴	خدمات	۱۳۰	۴,۵
۱۵	فعالتهای متفرقه	۵۲	۱,۸
جمع	-----	۲۹۰۵	۱۰۰

## درصد حادثه با توجه به نوع کارگاه



■ درصد حادثه

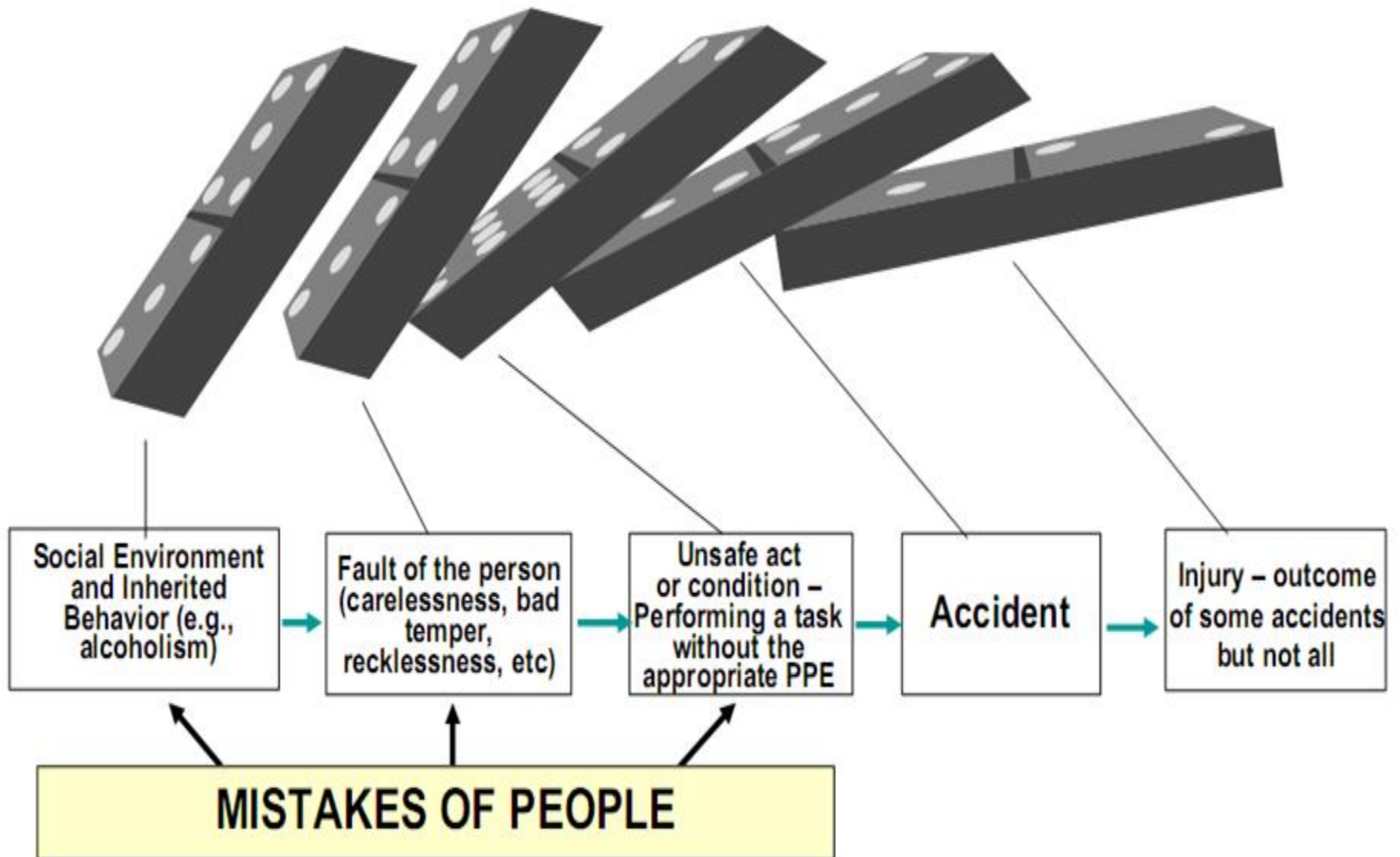
آمار پنج ساله حوادث ناشی از کار در کارگاههای ساختمانی در استان گیلان در پنج سال اخیر

سال حوادث	۸۵	۸۶	۸۷	۸۸	۸۹	جمع
کل حوادث	۴۸۰	۵۴۸	۵۴۵	۵۸۴	۷۴۷	۲۹۰۵
حوادث ساختمانی	۱۲۹	۱۴۱	۱۷۰	۱۸۱	۲۴۷	۸۶۸
درصد حوادث ساختمانی به کل حوادث	۹/۲۶	۸/۲۵	۲/۳۱	۳۱	۳۳	۹/۲۹

# آمار پنج ساله حوادث ناشی از کار در کارگاههای ساختمانی استان گیلان

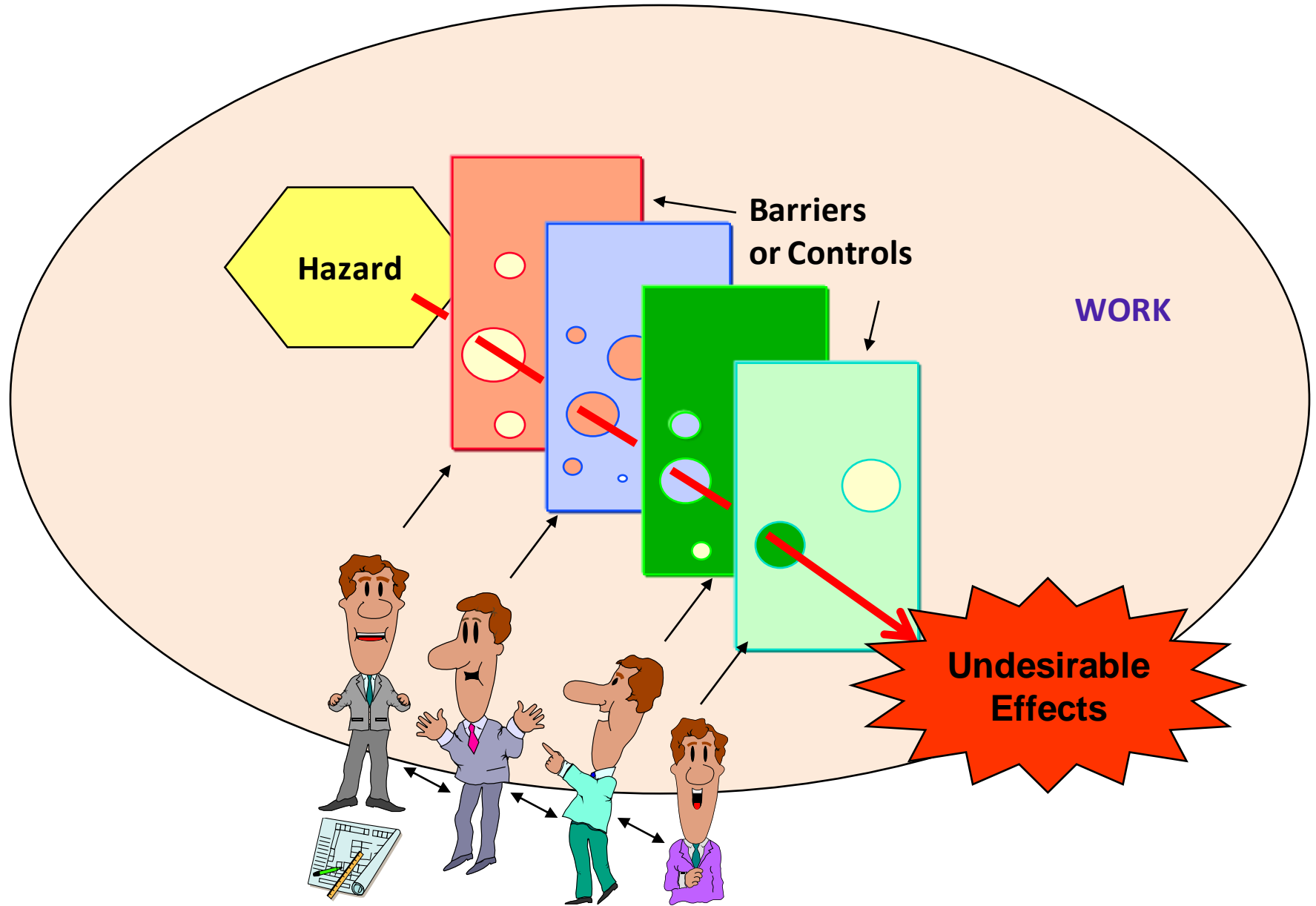
سال استان	۸۵	۸۶	۸۷	۸۸	۸۹	جمع
کل حوادث	۴۸۰	۵۴۸	۵۴۵	۵۸۴	۷۴۸	۲۹۰۵
تعداد بیمه شدگان	۱۸۶۳۷۲	۲۰۱۲۸۷	۲۵۱۴۸۲	۲۶۹۳۷۹	۲۹۷۱۲۳	۱۲۰۵۶۴۳
میزان شیوع حادثه بر حسب درصد	./۲۶	./۲۷	./۲۲	./۲۲	./۲۵	./۲۴

# Accident/Prevention - H.W. Heinrich





# مدل شماتیک پنیر سوئیسی در خطاهای انسانی



پیشنهادات

استخدام مهندس ایمنی و بهداشت در کارگاههای ساختمانی

عضویت مهندس ایمنی و بهداشت در نظام مهندسی

جدی گرفتن موضوع ایمنی و بهداشت در کارگاه توسط مهند سین مجری یا مجریان مدیریت پیمان

نظارت صحیح سازمان نظام مهندسی بر فرایند فوق

نظارت کارشناسان و بازرسان سازمانهای ذیربط

آموزش اصول ایمنی و بهداشت به کلیه پرسنل درگیر کارگاههای ساختمانی (مدیران پروژه-مهندسين ناظرو مجری- پیمانکاران کل و جزء-کارگران ...)

بیمه اجباری کلیه افرادی که در کارگاه ساختمانی کار میکنند

پیشنهادات



تاکید بر استفاده از وسایل حفاظت فردی مناسب

(کمر بند ایمنی متصل به طناب مهار- کلاه ایمنی -

کفش ایمنی - عینک حفاظتی - انواع ماسک تنفسی)

ایجاد مرکز تحقیقات بررسی حوادث ساختمانی

# آیین نامه حفاظتی کارگاه‌های ساختمانی

## فصل اول - هدف، دامنه شمول و تعاریف

### الف - هدف:

هدف از تدوین این آیین‌نامه پیشگیری از حوادث منجر به صدمات و خسارات جانی و مالی در عملیات ساختمانی و تامین ایمنی و حفاظت نیروی انسانی شاغل در کارگاه‌های ساختمانی است.

### ب - دامنه شمول

مقررات این آیین‌نامه به استناد ماده ۸۵ قانون کار جمهوری اسلامی ایران تدوین و در مورد کلیه کارگاه‌های ساختمانی لازم الاجرا است.

## ج - تعریف صاحب کار در کارگاه ساختمانی

صاحب کار شخصی است حقیقی یا حقوقی که مالک یا قائم مقام قانونی مالک کارگاه ساختمانی بوده و انجام يك یا چند نوع از عملیات ساختمانی را به يك یا چند پیمانکار محول می نماید و یا خود راساً يك یا تعدادی کارگر را در کارگاه ساختمانی متعلق به خود برطبق مقررات قانون کار بکاری گمارد که در حالت دوم کارفرما محسوب می گردد.

## د - تعریف کارفرما در کارگاه ساختمانی

کارفرما در کارگاه ساختمانی شخصی است حقیقی یا حقوقی که يك یا تعدادی کارگر را در کارگاه ساختمانی برطبق مقررات قانون کار و به حساب خود بکار می گمارد اعم از اینکه پیمانکار اصلی، پیمانکار جزء و یا صاحب کار باشد.

## ه - تعریف مهندس ناظر

مهندس ناظر شخصی است حقیقی یا حقوقی که بر طبق قانون نظام مهندسی و کنترل ساختمان دارای پروانه اشتغال به کار مهندسی از وزارت مسکن و شهرسازی است و در حدود صلاحیت خود، مسئولیت نظارت بر تمام یا قسمتی از عملیات ساختمانی را بر عهده می‌گیرد.

## و - تعریف حادثه ناشی از کار

حادثه ناشی از کار به استناد ماده ۶۰ قانون تامین اجتماعی حادثه‌ای است که در حین انجام وظیفه و به سبب آن برای کارگر اتفاق می‌افتد و موجب صدماتی بر جسم و روان وی می‌گردد. حوادثی که برای کارگر در حین اقدام به منظور نجات سایر افراد حادثه دیده در کارگاه و مساعدت به آنان روی می‌دهد نیز حادثه ناشی از کار محسوب می‌گردد.

## ز - تعریف شخص ذیصلاح

شخص ذیصلاح از لحاظ این آیین نامه شخصی است که دارای پروانه اشتغال به کار مهندسی یا کاردانی از وزارت مسکن و شهرسازی و یا پروانه مهارت فنی از سازمان آموزش فنی و حرفه‌ای وزارت کار و امور اجتماعی در رشته مربوطه باشد.



## فصل دوم - مقررات کلی

ماده ۱: قبل از شروع عملیات ساختمانی باید پروانه‌ها و مجوزهای لازم توسط مالکان و صاحبان کار از مراجع ذیربط قانونی اخذ گردد.

ماده ۲: قبل از شروع عملیات ساختمانی مربوط به تاسیس کارگاه‌های جدید یا توسعه کارگاه‌های موجود، باید طبق ماده ۸۷ قانون کار، نقشه‌های ساختمانی و طرح‌های مورد نظر از لحاظ پیش بینی در امر حفاظت فنی و بهداشت کار برای اظهار نظر و تایید به واحد کار و امور اجتماعی محل ارایه گردد.

ماده ۳: مسئولیت اجرای مقررات این آیین نامه بر اساس مواد ۹۱ و ۹۵ قانون کار بر عهده کارفرماست.

ماده ۴: هرگاه صاحب کار اجرای کلیه عملیات ساختمانی از ابتدا تا پایان کار را کلاً به يك پیمانکار محول نماید، پیمانکار مسئول اجرای مقررات این آیین نامه در کارگاه خواهد بود.

ماده ۵: هرگاه صاحب کار اجرای قسمت‌های مختلف عملیات ساختمانی خود را به پیمانکاران مختلف محول نماید، هر پیمانکار در محدوده پیمان خود، مسئول اجرای مقررات این آیین نامه خواهد بود و پیمانکارانی که به طور همزمان در يك کارگاه ساختمانی مشغول فعالیت هستند، باید در اجرای مقررات مذکور با یکدیگر همکاری نمایند و صاحب کار مسئول ایجاد هماهنگی بین آنها خواهد بود.

ماده ۶: هرگاه پیمانکار اصلی اجرای قسمت‌های مختلف عملیات ساختمانی را به پیمانکار یا پیمانکاران دیگر محول نماید، هر پیمانکار جزء در محدوده پیمان خود مسئول اجرای مقررات این آیین نامه بوده و پیمانکار اصلی مسئول نظارت و ایجاد هماهنگی بین آنها خواهد بود.

ماده ۷: هرگاه مهندسان ناظر در ارتباط با نحوه اجرای عملیات ساختمانی ایراداتی مشاهده نمایند که احتمال خطر وقوع حادثه را در برداشته باشد، باید فوراً مراتب را همراه با راهنمایی‌ها و دستورالعمل‌های لازم، کتباً به کارفرما یا کارفرمایان مربوطه اطلاع داده و رونوشت آن را به واحد کار و امور اجتماعی محل و مرجع صدور پروانه ساختمان تسلیم نمایند. کارفرما موظف است فوراً کار را در تمام یا قسمتی از کارگاه که مورد ایراد و اعلام خطر واقع شده متوقف و کارگران را از محل خطر دور و اقدامات مقتضی در مورد رفع خطر بعمل آورد.

ماده ۸: کارفرما باید وقوع هرگونه حادثه ناشی از کار منجر به فوت یا نقص عضو را کتباً و در اسرع وقت و قبل از آنکه علایم و آثار حادثه از بین رفته باشد، به واحد کار و امور اجتماعی محل اطلاع دهد.

ماده ۹: کارفرما باید وقوع هرگونه حادثه ناشی از کار را ظرف مدت سه روز اداری به شعبه سازمان تامین اجتماعی محل اطلاع دهد و نسبت به تکمیل و ارایه فرم ویژه گزارش حادثه اقدام نماید.

ماده ۱۰: کارگاه ساختمانی باید به طور مطمئن و ایمن محصور و از ورود افراد متفرقه و غیرمسئول به داخل آن جلوگیری بعمل آید. همچنین نصب تابلوها و علایم هشدارنده که در شب و روز قابل رویت باشد، در اطراف کارگاه ساختمانی ضروری است.

# فصل اول قانون کار

ماده ۱- کلیه کارفرمایان، کارگران، کارگاهها، موسسات تولیدی، صنعتی، خدماتی و کشاورزی مکلف به تبعیت از این قانون می باشند.

ماده ۲- کارگر از لحاظ این قانون کسی است که بهر عنوان در مقابل دریافت حق السعی اعم از مزد، حقوق، سهم سود و سایر مزایا به درخواست کارفرما کار می کند.

ماده ۳- کارفرما شخصی است حقیقی یا حقوقی که کارگر به درخواست و به حساب او در مقابل دریافت حق السعی کار می کند مدیران و مسئولان و به طور عموم کلیه کسانی که عهده دار اداره کارگاه هستند نماینده کارفرما محسوب می شوند و کارفرما مسئول کلیه تعهداتی است که نمایندگان مذکور در قبال کارگر به عهده می گیرند در صورتیکه نماینده کارفرما خارج از اختیارات خود تعهدی بنماید و کارفرما آن را نپذیرد در مقابل کارفرما ضامن است.

ماده ۴- کارگاه محلی است که کارگر به درخواست کارفرما یا نماینده او در آنجا کار می کند. از قبیل موسسات صنعتی ، کشاورزی ، معدنی ، ساختمانی ، ترابری ، مسافربری ، خدماتی ، تجاری ، تولیدی ، اماکن عمومی و امثال اینها. کلیه تاسیساتی که به اقتضای کار متعلق به کارگاه اند از قبیل نمازخانه ، ناهارخوری ، تعاونیها ، شیرخوارگاه ، مهدکودک ، درمانگاه، حمام، آموزشگاه حرفه ای ، قرائت خانه ، کلاسهای سواد آموزی و سایر مراکز آموزشی و اماکن مربوط به شورا و انجمن اسلامی و بسیج کارگران ، ورزشگاه و وسایل ایاب و ذهاب و نظایر آنها جزء کارگاه می باشند.

ماده ۵- کلیه کارگران ، کارفرمایان ، نمایندگان آنان و کارآموزان و نیز کارگاهها مشمول مقررات این قانون می باشند.

# قانون نظام صنفی

## فصل اول - تعاریف

ماده ۱ - نظام صنفی: قواعد و مقرراتی است که امور مربوط به سازمان، وظایف، اختیارات، حدود و حقوق افراد و واحدهای صنفی را طبق این قانون تعیین می‌کند.

ماده ۲ - فرد صنفی: هر شخص حقیقی یا حقوقی که در یکی از فعالیت‌های صنفی اعم از تولید، تبدیل، خرید، فروش، توزیع، خدمات و خدمات فنی سرمایه‌گذاری کند و به‌عنوان پیشه‌ور و صاحب حرفه و شغل آزاد، خواه به‌شخصه یا با مباشرت دیگران محل کسبی دایر یا وسیله کسبی فراهم آورد و تمام یا قسمتی از کالا، محصول یا خدمات خود را به‌طور مستقیم یا غیرمستقیم و به‌صورت کلی یا جزئی به‌مصرف‌کننده عرضه‌دارد، فرد صنفی شناخته می‌شود.

# قانون نظام صنفی

ماده ۱۷ - افراد صنفی مکلفند قوانین و مقررات جاری کشور، از جمله قوانین و مقررات صنفی، انتظامی، بهداشتی، ایمنی، حفاظت فنی و زیباسازی محیط کار و دستورالعمل‌های مربوط به نرخ‌گذاری کالاها و خدمات را که از سوی مراجع قانونی ذی‌ربط ابلاغ می‌گردد، رعایت و اجرا کنند.



## فصل دهم



صنعت ساختمان و سیلیس























# روداری منطقه یک

مالک :

آقای حجت زیرک

ماره پرونده ساختمانی : ۶۴۰

تعداد طبقات :

۵ طبقه

آازه طرح نظارت :

یمان محمودیار

شماره پروانه اشتغال :

۱۱-۳۰۰-۹۲۳

عماری طرح و نظارت :

کامیه شهابپور

شماره پروانه اشتغال :

۱۰-۳۰۰-۰۷۹۱۵

مکانیک طرح و نظارت :

اسماعیل قنادی کریمی

شماره پروانه اشتغال :

۱۱-۴۰۰-۰۰۲۸۹

تاسیسات برق طرح و نظارت :

حسین افراخته

شماره پروانه اشتغال :

۱۱-۵۰۰-۰۰۲۲۳

نقشه بردار :

محمد ظاهر نحوی

شماره پروانه اشتغال :

۱۱-۶۰۰-۰۰۰۲۶

مهندس مجری :

شرکت سازه کار کاسپین

شماره پروانه اشتغال :

۱۹-۱۱-۱۲۴۶۹









مستقر در خیابان مولوی ۹۸  
**تعمیرگاه ایران**  
 موتور / آپدیتس / جلوبندک و کتیل  
 محمد خدمتگزار ۹۱۱۳۴۵۵۲۱۳  
 آدرس

**تعمیرگاه ایران**  
 ۹۱۱۳۴۵۵۲۱۳



A large, wrinkled, light-skinned hand is shown from the top left, reaching down to hold the hand of a smaller, smoother-skinned child. The child's hand is held in a gentle grip. The child's arm is wearing a blue sleeve. The background is a plain, light color.

**These tools  
come with  
no spare  
parts**

**See yours  
last a lifetime!**

w  
w  
w  
.i  
o  
h  
a  
s  
.c  
o  
.c  
c



**با تشکر از توجه شما**